

Programma Samenleving en Covid-19



Opgave en doelstelling

De doelstelling van het programma is om stapsgewijs terug te keren naar de oude situatie. Binnen de ruimte die gezondheidsindicatoren en het maatschappelijk draagvlak bieden wordt telkens gezocht naar de optimale invulling van de samenleving.

Het programma Samenleving en Covid-19 houdt overzicht en regie op het af- en eventueel opschalen van maatregelen voor het duurzaam inrichten van de samenleving ten tijde van Covid-19 vanuit maatschappelijk en sociaal-economisch perspectief, met als randvoorwaarde het in stand houden van onze kwalitatief hoogwaardige gezondheidszorg.

Waarom dit programma

De coördinatie en besluitvorming heeft in de afgelopen maanden plaatsvonden binnen de nationale crisisstructuur. Nu we beheerst stapsgewijze versoepelingen kunnen doorvoeren is ook het moment daar om de besluitvorming weer uit de crisisstructuur te halen en zoveel mogelijk terug te gaan naar de normale besluitvormingsstructuren.

Aan de normale besluitvormingsstructuur wordt het programma Samenleving en Covid-19 toegevoegd, omdat in deze fase nog steeds

- Vraagstukken integraal gewogen moeten worden;
- Besluitvorming kortcyclisch moet kunnen plaatsvinden;
- En beleid en uitvoering nauwer vervlochten zijn dan normaal.

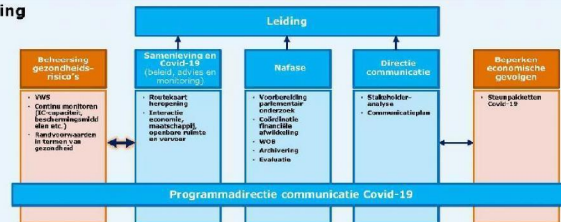
Visie op de aanpak

- Inzicht als basis voor handelen: Waar mogelijk informatie-gestuurd, transparant waar informatie ontbreekt, in verbinding met planbureaus, kennisinstututen en stakeholders.
- Draagvlak in de samenleving en de acceptatie van de adviezen en maatregelen staat centraal in onze advisering
- Gerechvaardigd onderscheid
- Het programma is lerend en iteratief van aard
- We houden rekening met de regionale / lokale dimensie
- Zorgvuldig en met tempo
- Er wordt aansluiting gezocht bij kennis en kunde van bestaande organisaties en structuren

Wat we gaan doen

- De programmaorganisatie houdt regie op de het geheel van maatregelen dat betrekking heeft op het heropenen (of indien nodig opnieuw sluiten) van sectoren en maatschappelijke activiteiten met als randvoorwaarde het in stand houden van onze kwalitatief hoogwaardige gezondheidszorg.
- Omdat verschillende maatregelen wederzijdse afhankelijkheden kennen worden deze in samenhang beoordeeld aan de hand van een afwegingskader en voorzien van een integraal advies ten behoeve van politieke besluitvorming in de MCC19.
- Daarnaast dragen we zorg voor de heldere communicatie die samenhangt met deze aanpak. Het opstellen van een narratief maakt daar onderdeel van uit.

Aansturing



Afbakening

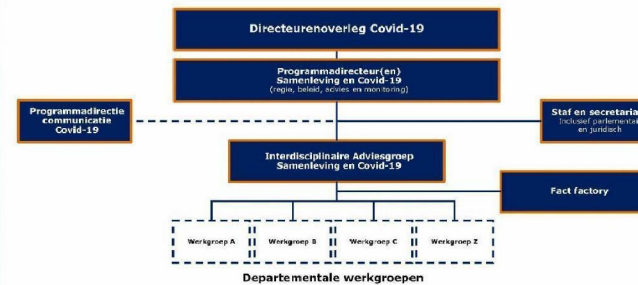
De programmaorganisatie richt zich op de COVID-19 beleidsonderwerpen die:

- 1) Om een integraal advies vragen over het heropenen (of weer sluiten) van sectoren en maatschappelijke activiteiten, in ieder geval wanneer deze betrekking hebben op openbare ruimte en/of vervoer, of
- 2) betrekking hebben op de routekaart heropenerij,
- 3) een zwaar interdepartementaal karakter hebben, en
- 4) niet primair gericht zijn op bestrijding van de economische gevolgen van de crisis, of op de beheersing van de gezondheidsrisico's (die horen thuis in vijfhoekverband en bij VWS).

Het programma is niet verantwoordelijk voor het uitwerken van de maatregelen zelf. Dit is aan de departementen zelf, elk binnen hun eigen domein.

Het programma opereert binnen een bepaalde bandbreedte. Dat wil zeggen dat er kan worden teruggegrepen op de crisisstructuur indien omstandigheden daartoe aanleiding geven maar ook, in positieve zin, dat de omstandigheden aanleiding kunnen geven het programma af te bouwen.

Programmaorganisatie



Producten en taken

Afgewogen en afgestemde adviezen zijn het 'hoofdproduct' van het programma. Om tot dit hoofdproduct te komen ontwikkelt en gebruikt het programma instrumenten. Ook worden instrumenten ontwikkelt en gebruikt om het effect van de uitgebrachte adviezen te monitoren:

- What-If-sporen / scenario's
- Afwegingskader
- Dashboard
- Kwantitatieve ondersteuning

De programmaorganisatie ontwikkelt de instrumenten in samenwerking met de planbureaus, kennisinstututen en stakeholders

Om dit te realiseren voert het programma drie taken uit: regievoering, organisatie & voorbereiding van de besluitvorming en monitoring.